

Stillings- og kompetenceprofil



**DANSK
SUNDHEDSTJENESTE**

Direktør

Dansk Sundhedstjeneste for Sydslesvig

September 2024



**muus
mann**

Opdragsgiver	Dansk Sundhedstjeneste for Sydslesvig e.V.
Adresse	Waldstraße 45 DE-24939 Flensburg Tyskland
Stilling	Direktør
Refererer til	Forretningsudvalget
Ansættelsesvilkår	Ansættelse sker på kontraktvilkår efter tysk lovgivning. Den samlede lønpakke vil være inkl. pension. Tiltrædelse 1. januar 2025
Yderligere oplysninger	Kan fås ved henvendelse til: Formand for Forretningsudvalget Randi Kuhnt på +49 (0) 173 6432 084 / randi.kuhnt@gmail.com MUUSMANN A/S Malene Højsted Kristensen Tlf. +45 22 22 21 60 Se også Dansk Sundhedstjeneste for Sydslesvig hjemmeside: https://www.dksund.de/
Ansøgningsfrist	Søndag den 20. oktober 2024 kl. 23.59. Søg stillingen på www.muusmann.com/stillinger
Rekrutteringsprocessens forløb	Der er planlagt følgende forløb for rekrutteringen. 1. samtale: Mandag den 28. oktober 2024, Flensburg Testforløb: Onsdag den 30. oktober 2024 MUUSMANN, København 2. samtale: Torsdag den 7. november 2024 Flensburg

Direktør til organisation

Vil du være med til at gøre en forskel for det danske mindretal i Sydslesvig på tilbuddet af omsorgs- og sundhedsydelser af høj kvalitet? Dansk Sundhedstjenestes direktør går på pension og vi søger derfor en ny direktør, der vil lede en organisation med stærke værdier, stort engagement og stolte traditioner. Som direktør har du en vigtig central og spændende rolle i det danske mindretal i Sydslesvig, hvor du som leder står i spidsen for en veldreven organisation, der i mange år har leveret kulturbærende sundheds- og omsorgsydelser til det danske mindretal. Jobbet er baseret i Flensborg og kræver sprogkompetencer på tysk og dansk på højt niveau.

Som ny direktør skal du bygge videre på organisationens styrker og omdømme, udvikle strategier i samarbejde med forretningsudvalget og sikre implementeringen og sammenhængskraft i hele organisationen. Du skal have et skarpt øje for både interne og eksterne signaler og udviklinger, der kan påvirke og udvikle organisationens drift og økonomi. Dette kræver også en kontinuerlig nysgerrighed og årvågenhed af tendenser i to lande og en stærk evne til at forstå deres potentielle indvirkning på Dansk Sundhedstjenestes virke samt at kunne handle på dem med rettidig omhu i samarbejde med forretningsudvalg, ledere og medarbejdere.



Om Dansk Sundhedstjeneste

Dansk Sundhedstjeneste er en non-profit foreningsejet institution med hovedsæde i Flensborg. Sundhedstjenesten driver og tilbyder pleje og omsorgsydelser fra første til det sidste hjerteslag for det danske mindretal i Sydslesvig dvs. fra sundhedsplejerske til den nybagte mor, trivselsindsatser for unge, hjemmehjælp og plejehjem mm.

Sundhedstjenesten blev etableret i 1945 og har et stærkt historisk og kulturdansk udgangspunkt og har gennem tiden formået at levere aktuelle og efterspurgte sundheds- og omsorgstilbud til det danske mindretal i Sydslesvig.

Dansk Sundhedstjeneste består af fire afdelinger; hjemmepleje, plejehjem, skolesundhedstjeneste og Kystsantoriet i Hjerting. Organisationen tilbyder sine ydelser i hele det sydslesvigske område. De mange facetterede tilbud drives efter dansk forbillede og efter de tyske rammer og regelsæt for de forskellige tilbud.

Finansieringen af Sundhedstjenesten sker primært ved to hovedkilder – nemlig tilskud fra det danske Indenrigs- og Sundhedsministerium samt fra såkaldt lokal finansiering, der omfatter honorering af tjenesteydelser fra de tyske plejeforsikringer samt fra sygekasser og private sygeforsikringer – og endelig fra borgeres egenbetalinger for fx ophold på Sundhedstjenestens plejehjem. Endelig modtager

Sundhedstjenesten også forskellige mindre tilskud fra offentligt hold i Tyskland. Der er i alt 155 ansatte og et budget på godt 70 mio. kr.

Inden for de seneste år har fokus været på en skærpet professionalisering af organisationen sammenholdt med den vedvarende udvikling af tilbud og organisation. En udvikling og retning, der fastlægges på det årlige strategiseminar for forretningsudvalget.

Dansk Sundhedstjenestes værdier

Dansk Sundhedstjeneste hviler på stærke humanitære værdier og har et grundlæggende dansk udgangspunkt for sit virke. Værdierne udspringer af de holdninger og værdier, der indgår i fællesskabet, og som er en del af det danske mindretal i Sydslesvig. Kommunikationen og sproget i dagligdagen er dansk, og alle ansatte er tosprogede.

Arbejdsglæde

- Gennem faglig, social og personlig udvikling øger vi den fælles arbejdsglæde med gode kollegaer og drivkraft.
- Hver enkelt medarbejder er en del af fællesskabet og fællesskabet består af hver enkelt medarbejder.
- Medarbejderne er vores vigtigste ressource.

Faglighed

- Vi leverer kvalitet både sundhedsfagligt og pædagogisk, når og hvor der er behov.
- Gennem Dansk Sundhedstjenestes formål og medarbejdernes kompetencemål sker der en kontinuerlig udvikling af medarbejdere og teams.

Anerkendelse/værdsættelse

- Arbejdsmæssig – ikke kun ros for resultater men også værdsat for sin adfærd og personlighed.

Transparens

- Det er for alle tydeligt hvilken vej vi går i fællesskab – hvordan og hvornår!

Synlighed

- Vi er synlige i samfundet, såvel overfor det danske mindretal som det tyske flertal og gennem vores handle måde får andre tillid til os og vores arbejde.

Troværdighed

- Gennem åben og ærlig kommunikation skabes tillid til kompetencer og faglighed.

Tillid.

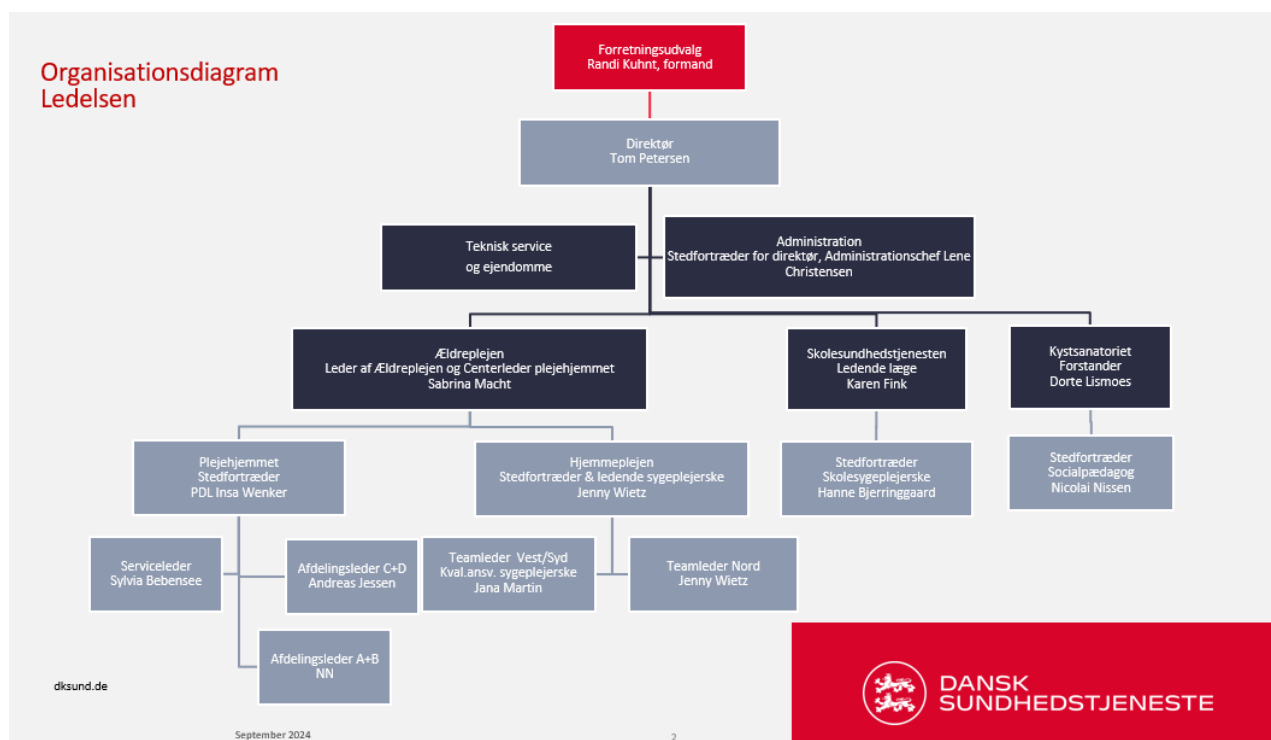
- Vi har tillid, respekt og anerkendelse for hvert enkelt menneske, vi møder gennem vores arbejde såvel bruger som kollega.

Dansk Sundhedstjenestes ledelse og organisering

Sundhedsrådet er den øverste myndighed for Sundhedstjenesten og består af 29 medlemmer fra 7 danske mindretalsforeninger. Forretningsudvalget består af syv medlemmer, som er udpeget af medlemsforeningerne. Forretningsudvalgets formand, 1. og 2. næstformand vælges af generalforsamlingen. Det er forretningsudvalget, som ansætter direktøren og den øverste ledelse i Dansk Sundhedstjeneste.

Dansk Sundhedstjeneste er en almennyttig forening med fire afdelinger; hjemmepleje, plejehjem –, skolesundhedstjeneste og Kystsantoriet i Hjerting. Alle funktionerne betjenes af en fælles administration.

Nedenfor ses et organisationsdiagram og uddybende forklaring herom:



Ældreplejen omfatter plejehjemmet Dansk Alderdomshjem og hjemmeplejen og ledes af en afdelingsleder, som er ansvarlig for mindretallets eneste plejehjem med 74 beboere og for hjemmeplejens tre teams. I hjemmeplejen varetages opgaver som medicinsk pleje af lægeordnede ydelser, rådgivning om ernæring, demens, hjælpemidler, praktisk hjemmehjælp, madordning og nødopkaldssystem. Afdelingen har tilbud på fodterapi.

Skolesundhedstjenesten driver sine opgaver efter dansk forbillede og ledes af afdelingens ledende læge. Afdelingens opgaver som tilbydes sydslesvigske børn og unge er forebyggende sundhedsarbejde, socialrådgivning og bl.a. visitation til rekreationsophold for børn i Hjerting i DK. De varetager yderligere rådgivning om smitsomme sygdomme herunder undervisning i levnedsmiddelhygiejne og førstehjælpsundervisning.

Kystsantoriet i Hjerting ved Esbjerg er et døgntilbud til børn og unge fra Sydslesvig og ledes af en forstander. Der er 15 ansatte på Kystsantorieret, som tilrettelægger og gennemfører mellem 2-5 ugers ophold med fokus på forbedring af barnets eller den unges trivsel.

Ejendomme & teknisk service varetager ejendomsadministration af Dansk Sundhedstjenestes ældreboliger i hhv. Flensborg, Læk og Bredsted. Afdelingen varetager almindelig bygningsvedligeholdelse og administration.

Administrationen varetager administration for alle afdelinger herunder personaleforhold, it-support, økonomi, ejendomsservice og sekretariatsfunktionen. Yderligere assisterer afdelingen med booking af ophold for ældre sydslesvigere på det selvejende feriehus Bennetgaard ved Rødding. Afdelingen ledes af administrationschefen, som også er stedfortræder for direktøren.

Ansvarsområder og hovedopgaver

Som direktør er du forretningsførende på vegne af forretningsudvalget for Dansk Sundhedstjeneste og har ansvaret for den daglige ledelse og omsætningen af strategiske tiltag besluttet af forretningsudvalget. Herudover er én af dine vigtigste opgaver at sikre en professionel og effektiv daglig drift og en sikker økonomistyring af hele Dansk Sundhedstjenestes portefølje.

Du skal have visioner for den fortsatte udvikling af Dansk Sundhedstjeneste og være orienteret mod initiativer, der tydeligt peger ind i fremtiden, så Dansk Sundhedstjeneste også om fem år har et tidsvarende tilbud af høj kvalitet til det danske mindretal i Sydslesvig. Du skal bidrage til at skabe engagement, der rækker ud over Dansk Sundhedstjeneste portefølje både for samarbejdspartnere, det dansk-sindede mindretal, medarbejdere og gøre det tydeligt, at Dansk Sundhedstjeneste er en aktiv del af det danske mindretal og det tyske lokalsamfund.

Som direktør har du blandt andet ansvaret for:

- En konstruktiv og tillidsbåret relation til formandskabet og sikre, at forretningsudvalget serviceres med relevante oplæg og relevant materiale i forhold til at kunne være en værdifuld sparingspart og arbejde med de overordnede og strategiske linjer for Dansk Sundhedstjeneste.
- En bæredygtig udvikling og implementering af strategisk vedtagne beslutninger, så der sikres forståelse og følgeskab gennem hele organisationen.
- Det økonomiske grundlag herunder planlægning og budgettering, effektiv ressourceallokering, evnen til at optimere processer og håndtere risici, herunder også for at kunne indgå bæredygtige økonomiske aftaler med samarbejdspartnere.
- At opretholde kompetente faglige miljøer gennem kompetenceløft, faglig udvikling og rekruttering. Dette med et samtidigt blik for arbejdsmiljø og trivsel i organisationen.
- En aktuel, troværdig og vedholdende dialog med samarbejdspartnere og interessenter, som fx, danske myndigheder og de tyske myndigheder i lokalområderne og de øvrige interesseorganisationer og foreninger, som også udgør en aktiv del af det danske mindretal.

Kompetencer

Stillingen som direktør indeholder en kompleks, mangefacetteret og særdeles spændende opgaveportefølje, som kræver stærke relationelle kompetencer samt en åben og nysgerrig tilgang i samarbejdet og sparringen med andre, herunder et engagement til at udleve sit virke i det danske mindretal i Sydslesvig.

Følgende kompetencer for den kommende direktør er centrale:

1. Strategisk og visionær

Du skal være ambitiøs på Dansk Sundhedstjeneste vegne og turde tænke ud af boksen i forhold til, hvordan organisationen skal udvikle sig, og hvilken plads den skal have både i forhold til tilbuddene til det danske mindretal og rolle i det tyske velfærdssamfund med en samtidig og kontinuerlig respekt for organisationens traditioner. Du skal have viden om og forstå de politiske forhold både syd og nord for grænsen og samtidig formå at sætte organisationen i spil i udvikling af kulturbærende ydelser i tæt samspil med forretningsudvalget.

2. Netværksorienteret og relationel stærk

Som direktør er det afgørende at kunne navigere i og opbygge vedvarende relationer og partnerskaber med Dansk Sundhedstjenestes mange interessenter i såvel Danmark som i lokalsamfundet. Især samvirket med de danske mindretalsorganisationer er vigtigt. Direktøren skal kunne positionere Dansk Sundhedstjeneste som en relevant samarbejdspartner og sikre, at Dansk Sundhedstjeneste deltager aktivt i relevante diskussioner på nationalt plan i både Danmark og Tyskland.

3. Resultatskabende leder i samspil med andre

Som direktør er du den daglige leder for en organisation med en bred opgaveportefølje, hvor opgaverne løses med en høj faglighed og et kompetent ledelsesteam. Du skal respektere den vigtige ledelsesopgave, du har, samtidig med, at du inddrager og udviser respekt over for de stærke fagligheder, der findes i organisationen. Dette kræver et helhedssyn, hvor du formår at bringe komplementære kompetencer i spil og være åben i samspillet med hele organisationen.

4. Kulturbærer

Direktøren er fanebærer for en organisation med store ambitioner, stærke værdier og en mærkbar kultur, der gennemsyrrer hele organisationen. Som direktør skal du kunne koble dig på værdierne og det danske mindretals kulturforståelse og omsætte dem i din ledelsestilgang og dermed lede organisationen med en autentisk og engagerende ledelsestil. Du skal aktivt deltage i at udvikle og opretholde Dansk Sundhedstjenestes kultur og fungere som en rollemodel og en fortaler for organisationens arbejde med at omsætte værdier, mission og vision til hverdagens handlinger.

5. Drift- og økonomistyring

I Dansk Sundhedstjeneste er der stor fokus på budgetstyring og på at være anerkendt som omkostningseffektiv organisation. Som ansvarlig for drift og det økonomiske grundlag er det vigtigt med interesse for økonomistyring herunder planlægning og budgettering, effektiv ressourceallokering, evnen til at optimere processer og håndtere risici, så der sikres bæredygtig drift samt en sund økonomisk styring af organisationen. Dette forudsættes også for at kunne indgå bæredygtige økonomiske aftaler med samarbejdspartnere.

Herudover lægges vægt på følgende kompetence og personlige egenskaber

- En relevant faglig akademisk uddannelse suppleret med en lederuddannelse samt beherske dansk og tysk i såvel tale og skrift på forhandlingsniveau.
- En reflekteret leder med solid erfaring med ledelse af mellemledere og medarbejdere af forskellige fagligheder.
- En høj analytisk kapacitet og kan forholde sig undersøgende og nysgerrigt til opgaveløsningen.
- Erfaring med driftsledelse og administrative opgaver. Herunder erfaring med at samarbejde med en bestyrelse eller lignende.

- Interesseret i og har gerne kendskab til et eller flere af Dansk Sundhedstjenestes fagområder.
- En habil indsigt og interesse i det danske mindretal og en god tysk kulturforståelse vil være en fordel.

Andet

Kandidater til stillingen skal være indstillet på at gennemføre en omfattende ledelsestest hos MUUS-MANN.

Samtaleudvalget består af:

- Randi Kuhnt, formand for forretningsudvalget
- Tinne Virgils, 1. næstformand for forretningsudvalget
- Susanne Bahnsen, 2. næstformand for forretningsudvalget
- Maike Albertsen Zwoch, medlem af forretningsudvalget
- Karen Scheew, medlem af forretningsudvalget
- Hasse Neldeberg Jørgensen, medlem af forretningsudvalget
- Lene Christensen, administrationschef og stedfortræder for direktøren